

いたこの社会福祉 きずな

第54号

2021. 3.25

令和3年

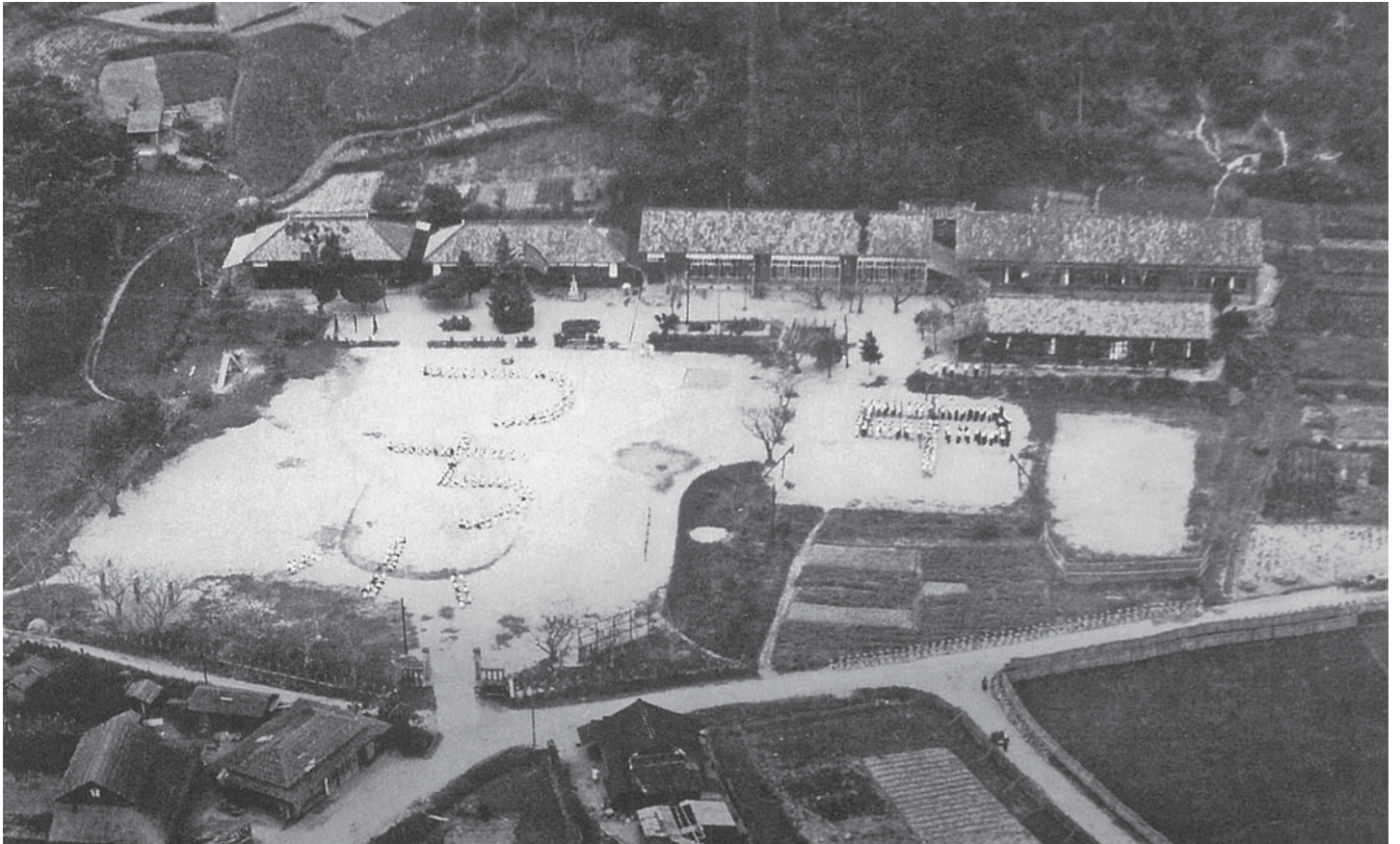
発行責任者

社会福祉法人

潮来市社会福祉協議会

会長 根本 健助

TEL 63-1296



▲昭和32年当時の津知村立津知第一小学校。右側の校舎は合併前の津知中学校。
現在の社会福祉協議会の場所にあたる。

目次

- ボランティア保険、赤い羽根募金報告・・・P2
- 民生委員コーナー・・・・・・・・・・・・・・P4
- ボランティアコーナー・・・・・・・・・・・・・・P5
- 社協事業の紹介・・・・・・・・・・・・・・P6
- なつかしの写真館・・・・・・・・・・・・・・P7
- 各種相談日程のお知らせなど・・・・・・・・P8

▼現在の社協（黄色い屋根の建物の奥）町並みは
変わったが道路のかたちはそのまま残っている。



潮来市 社協  で検索

 i.shakyo@poem.ocn.ne.jp

ボランティア活動保険 加入のご案内

保険の適用期限は年度ごとになってます。令和3年度も活動を継続される場合は、加入手続きをお忘れなく。

補償金額 (保険金額)

加入プラン		基本プラン	天災・地震補償プラン	
ケガの補償	死亡保険金	1,040万円		
	後遺障害保険金	1,040万円(限度額)		
	入院保険金日額	6,500円		
	手術	入院中の手術	65,000円	
	保険金	外来の手術	32,500円	
	通院保険金日額	4,000円		
賠償責任の補償	賠償責任保険金 (対人・対物共通)	5億円(限度額)		
	年間保険料	350円	500円	

※特定感染症の補償に関しては下表をご確認ください。

◆ボランティア活動保険普通保険約款/人格権侵害担保特約条項 (賠償責任担保条項用)/天災危険担保特約条項/細菌性食中毒およびウイルス性食中毒担保特約条項/特定非営利活動法人担保特約条項/熱中症危険担保特約条項/ボランティア活動保険追加特約 (社会福祉法人全国社会福祉協議会用)/後遺障害保険金の支払割合変更に関する特約条項/特定感染症危険 [後遺障害保険金、入院保険金、通院保険金および葬祭費用保険金] 担保特約条項/共同保険に関する特約条項

保険料 (1名あたり)

(団体割引20%適用済/
過去の損害率による
割増引適用)

加入プラン	基本プラン	天災・地震補償プラン
保険料	350円	500円

<基本プランに加入される方へ>

基本プランでは地震、噴火、津波が起因する死傷は補償されません。

◆災害ボランティア活動の参加は、「天災・地震補償プラン」への加入をおすすめします。

※被災地でのボランティア活動では、予測できない様々な事態が想定されます。二次被害への備えとしても、あらかじめ「天災・地震補償プラン」に加入いただきますと、より安心してボランティア活動に参加いただけます。

◆補償期間(保険期間)の途中で加入される場合も上記の保険料となります。なお、中途脱退による保険料の返金はありません。

◆途中でボランティアの入替や、加入プランの変更はできません。

◆ご加入は、お1人につきいずれかのプラン1口のみとなります。加入申込人は2口以上加入される被保険者がいないことを確認のうえ、お申し込みください。



赤い羽根共同募金のご報告



令和
2年度

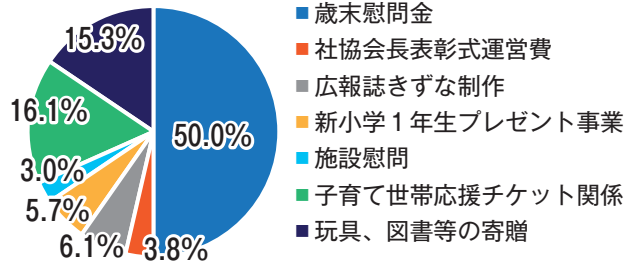
赤い羽根共同募金実績額・・・2,863,967円

一般募金総額・・・2,281,267円

歳末募金実績額・・・582,700円

今年度はコロナ禍から復興の一助となるよう、緊急支援として児童扶養手当受給世帯・就学援助費受給世帯を対象に「子育て世帯応援チケット配布プロジェクト」として水郷潮来プレミアム商品券(2,500円分)の配布や「ITAKO子育て応援セット配布事業」として地元企業から協賛いただいた農産物や食品等の提供や市内の認定こども園、小中学校、高校に玩具や学校図書等を寄贈し活用させていただきました。

赤い羽根共同募金の使い道



一般募金

戸別募金 (5,862世帯)	2,100,020円		
潮来小学校	4,947円	潮来第一中学校	19,720円
牛堀小学校	16,025円	潮来第二中学校	13,247円
大生原小学校	4,102円	牛堀中学校	12,144円
津知小学校	12,422円	日の出中学校	19,200円
延方小学校	9,700円	潮来市立あやめこども園	4,374円
職域募金	40,574円	かずみ認定こども園	1,754円
		その他	9,687円
一般募金総額		2,281,267円	

歳末たすけあい募金

戸別募金 (5,862世帯)	582,700円
歳末たすけあい募金 582,700円	

ご協力ありがとうございました。

《生活支援体制整備事業》

みなさんお元気ですか。コロナ禍で、住民の集いの場が設けられないなか、昨秋、大生原地区の役員会の中で、事業説明をさせていただきました。

あわせて包括支援センターの職員より、対人援助が必要とされる傾聴の技術や、認知症を持つ方とのコミュニケーションについて「偏見を持たず」「温かい目で」「プライドを傷つけない」などの原則をもとに、グループワークを交えながら、説明をさせていただきました。



《集まる善意 フードバンク活動》

1月下旬から2月下旬までの間、市内の認定こども園、潮来高校、潮来市役所など11ヶ所にきずなBOXをそれぞれ1週間程度設置させていただき、食品の寄付を募りました。

短い期間ではありましたが、合計300キロの食品を集めることができました。集まった食品は、社協で行っている生活困窮者支援事業のほか、潮来市出身の大学生などへの支援として、活用させていただきます。





民生委員・児童委員

協議会コーナー

地域の中の民生委員として

大塚野二丁目 鶴田 和夫

全てが初めての経験でした。一人暮らし高齢者の
安否確認（調査）・ふれあい給食サービス・証明事務・
歳末慰問金の配布・運営委員会・定例会等々、緊張
と戸惑いながらの活動も一年数か月がたちました。
この間、行政・関係機関・民生委員の皆様方よりア
ドバイスやご指導をいただき、深く感謝申し上げます。

昨年よりコロナ禍という未曾有の大災害の事態で
民生委員活動も、ふれあい給食の休止、定例会中止
など大きな制約を受けています。

中心的な任務である安否確認は、感染防止の為電
話にて柔軟に対応せざるを得ません。

私としては、今後も①相手に寄り添いながら、相互
の信頼感の醸成、②地域の実態把握に努める。③行
政、福祉団体との橋渡し等を、心に留めながら、求
められる判断力のため関係知識の習得に努め、活動
を行って参りたいと思います。

コロナの早い終息を願っています。

ゆっくり歩いて休まない

曲松 窪谷 一夫

民生・児童委員（以下民生委員）になりたて
の四年前のこと、とある店で外国人二人が天然
水の箱詰めを大量に購入している場面に出会
いました。尋ねたところ「これからボランティア
でフクシマに行く」と言い残し、出発して行っ
たのです。

見知らぬ東洋の島国にやって来て、彼ら自身
も苦勞の毎日であろうことは、想像に難しくな
い、しかし、援助を求めている人達がいれば、
喜々として出かけて行く、その志の高さに胸打
たれました。当時、民生委員の活動に模索して
いた私は困っている人を見かけたら、放ってお
かないという社会奉仕精神の原点を彼らに教え
られたのです。

民生委員活動はどこまでやっても満点はなく
反対に何をせずとも叱責される訳もありませ
ん。常に自分の慈悲の心と人間愛の大きさが
日々試されるといふ事ではないでしょうか。「民
生委員は福祉のプロではなく、ご近所付き合い
の達人でいよう」という言葉があります。私も
達人は無理ですが、ほんの少しお節介をよきな
がら、地域の人達と一緒に歩んでいこうと思
います。「人の為、命の限りは働かん、永遠の眠
りの床に就くまで」ともに頑張りましょう。

民生委員として

台上戸 小川 清司

民生委員として活動して改めて、誰しもがで
きる事ではないと感じています。

社会福祉の仕事に理解と熱意があり、その地
域の実情をよく知っているなどの要件を満た
し、責任感の強い者が、民生委員として地域の
社会福祉活動を行っています。私も、活動して
いく中で住民から気軽に相談してもらえよう
に努めていきます。

現在、コロナ感染予防のために、ほとんどの
行事は中止を余儀なくされています。

ひとり暮らし高齢者宅の訪問で、安否確認を
実施する際には、接触する時間を少なくして密
にならないようにしています。コロナ禍で外出
が控えられていること
から、近所との交流も
減少したように感じら
れる昨今ですが、幸い
に担当している地区で
は隣近所の繋がりが強
いように感じられます。
早くコロナ感染が収
束し住みよい街が戻っ
てくることを願います。



ボランティアコーナー

子育て世帯に食品を寄付

潮来市の子育て世帯を応援しようと、立ち上がった有志たちによる団体「潮来市子ども食堂たちあげ隊」の協力で行われたイベント。

地元企業から寄付いただいた農産物や食料品などを詰め合わせた「ITAKO子育て応援セット」を12月19日、市内150の子育て世帯に配布しました。

イベントの中で集計したアンケートをもとに今後、市内で子ども食堂の立ち上げの参考にさせていただきますので、ご期待ください。



▲当日は、お子様連れで多くの方に来所いただきました。

《事業への主な協賛企業及び協賛物品について（五十音順）》

いばらきコープ生活協同組合	カップ麺312個、菓子160個	ララルー協同組合	アルコールウェット ティッシュ150個
(株)鹿島アントラーズFC	オリジナルスタンプ150個	水郷潮来直販委員会	米750kg
(株)セイミヤ	菓子160個	なめがたしおさい農業協同組合	チンゲン菜・かりんとう・ 冷凍焼き芋、 米1kg（各150個）、 水菜160袋
(株)タイヨー	お茶ペットボトル312本	道の駅いたこ	どら焼き・ パウンドケーキ・ カステラ（各150個）
昭和産業(株)	ホットケーキミックス160袋	水戸ヤクルト販売(株) 潮来センター	ヤクルト飲料154本

ボランティアの紹介

「じゃぼん玉」

私たちボランティアグループ「じゃぼん玉」は潮来市で毎月発行している「広報いたこ」をCDやカセットテープに吹き込んで目の不自由な方などに届けています。

メンバーは6名と少数ではありますが、聞いてくださっている方からの「いつもありがとうございます」「楽しみに聞いているよ」などの励ましの声に後押しされ発足から18年を迎えることができました。目の不自由な方以外でも「忙しくてゆっくり広報を読んでも時間もない」という方にも是非、利用していただきたいと思っています。

録音されたCDやカセットは福祉事務所や図書館、社会福祉協議会で貸し出しておりますので、ぜひ一度聞いてください。



▲専用の機材を使用し、リスナーに聞き取りやすいよう、細心の注意を払って録音に臨んでいます。



前号の地域包括支援センターに引き続き、今回は社会福祉協議会で指定管理を受けている地域生活支援センター（ワークス）の紹介を致します。

地域生活支援センター（ワークス）

～ワークスとは～

障がい者総合支援法による地域生活支援事業の地域活動支援センター機能強化事業です。

在宅の心身障がい者の日常生活や社会生活への適応を高め、その障がいの適正に応じた個々の「自立」を目指して通所による作業訓練・生活訓練を通じた支援を行っています。

●施設の概要及び連絡先

心身障がい者福祉センター 設置主体 潮来市

（※社会福祉協議会、シルバー人材センター隣の建物です。）

所在地：〒311-2421 茨城県潮来市辻689番地 電話番号 0299-62-3518

事務局 稲田 五味

●対象者

潮来市内に居住する在宅の身体障がい者及び療育手帳保持者

◇15歳から64歳まで ◇身辺自立している方 ◇集団生活の可能な方 ◇通所可能な方

●支援、訓練内容など活動内容

※毎週月曜日から金曜日（9：30～15：30）

◇簡易作業（自動車部品のゴムのバリ取り、インサート釘打ち、ネジの袋入れなど）

◇福祉の増進を図るため必要な年間行事、レクリエーション（音楽・スポーツ大会、郊外学習、年間行事など）

◇報酬：作業代 年2回の前期・後期分で支払、また冬季・夏季にも報酬 計4回の報酬

※作業風景



それぞれの作業風景を写真に収めてみました。



※年間の季節行事や外出行事など



季節行事の流しそうめん



茨城県ゆうあいスポーツ大会



校外学習

世代をこえて家族で話をしてみましよう

なつかしの写真館

～昔なつかしい潮来の風景～

VOL.3

開始から第3回目を迎えるこのコーナー。読者の皆様からも大変好評との声をいただいております。同じ時代を過ごして来られた方々の共感を得られるような写真、昔はこんな様子だったんだと今の若者が驚くような写真をお持ちの方は是非、社協へお寄せ下さい。



- ▲ 昭和30年代、奥に見える苗代から苗を取り束ねて田植えを行っている様子。そして、田植えが終わりこれから一息入れようと畦道に上がるところ。朝から夕方まで1日中、田植えの作業を行っていたそう。



- ▲ 昭和30年代、これから田植えに向かうため舟に乗って移動している様子。近所で20人以上が集まり協力して田植えの作業をしていたそう。



- ▲ 昭和30年代（左）と現在（右）の長勝寺。当時の面影が残りつつも時代の移り変わりを感じる。また、今では桜の名所にもなっている長勝寺だが、当時は桜の木もまだ小さいのが分かる。

写真提供：篠塚 武雄様（米島）

懐かしい潮来の写真を募集

応募方法

懐かしの写真応募については、写真を携帯カメラで撮影したものや、別紙に印刷したものなど返却しなくてもよい方法でメール添付や郵送で送付ください。

掲載決定により改めて原本写真の依頼をご相談お願いさせていただきます。送付いただく際に①氏名 ②住所 ③連絡先 ④写真についての様子やエピソードをご記載ください。掲載された方に粗品をプレゼントさせていただきます。

メール：i.shakyo@poem.ocn.ne.jp 題名に「なつかしの写真」とつけてお送りください
封筒：〒311-2421潮来市辻765 潮来市社協「きずな係」まで

社協からのお知らせ

— 善意銀行預託者の紹介 — (令和2年12月1日～令和3年2月28日)

♥寄付金預託の部♥ (敬称略)		匿名	米30kg	小峰義雄	100,000円
水戸ヤクルト販売(株)潮来センター	足踏式消毒スタンド2台	匿名	紙おむつ3袋	潮来陶芸クラブ	8,000円
大町静香	手作りマスク150枚、買い物袋25枚	匿名	衣類	潮来玉藻会	4,200円
柏崎精肉店	もち米30kg	匿名	マスク60枚	税理士法人 権名会計	153,567円
秋永瑞恵	洋服、靴	♥物品預託の部♥ (敬称略)		水府流吟道吾風会 会長 大川吾風	20,000円
昭和産業(株)潮来ミックス分工場	ファイル類	若槇住一	100,000円	匿名	5,000円
匿名	米60kg、かつおぶし	若槇洋司	100,000円	匿名	2,000円
匿名	米90kg	和田和重	1,500円	匿名	2,000円
匿名	米30kg	水郷ミュージシャン	8,391円	匿名	2,000円

脳トレクイズ

【問題】 AからCをつなげて出来た言葉を書いて応募してね！

1	2	3	4
5	6 A		
	7	8	
9	10	11	12 B
	13	14	
15 C		16	

★タテのカギ

1. 撮影の後、現像が必要です
2. 日本の通貨単位
3. ○○○大根、○○○ネズミ
4. ○○整然と自分の意思を述べる
6. 雨季、乾季が分かれた草原
8. ○○工作
10. ○○○、雷、火事、親父
12. ○○○を読む
14. 立て○○に水

★ヨコのカギ

1. ○○吹けど踊らず
3. これでちゃんと重さを調べましょう
5. プリンターで○○○○します
7. 何事も○○○を踏めば上達できます
9. 誰もいません
11. 絵や写真を入れます
13. 剣道のけいこに使います
15. 胡蝶(こちょう) ○○
16. 起こすと自分が損をします

正解者の中から抽選で10名様に(株)セイミヤ商品券1000円分をプレゼント!



【応募締切】
4月30日(金)必着

前号の答えは
【お・も・ち】でした。

応募方法

①クロスワードパズルの答え②住所③氏名④年齢⑤「広報紙きずな」に関するご意見・ご感想をご記入の上、以下の住所まで官製ハガキでお申し込みください。当選の発表は商品の発送をもって代えさせていただきます。

〒311-2421 潮来市辻765 潮来市社会福祉協議会「きずな係」まで

各種相談の案内について

法律相談	福祉心配ごと相談
4月21日(水)	4月7日(水)
5月19日(水)	5月12日(水)
6月16日(水)	6月2日(水)

場 所：潮来市社会福祉協議会
時 間：1組30分、6組まで
料 金：無料
内 容：財産問題、土地売買、金銭貸借、境界線問題、災害等
※各種相談とも事前予約制となっています。空き状況はお問い合わせください

介護用品リサイクル事業について

潮来市社協では家庭で使わなくなった車椅子、歩行器、介護用トイレなどを引き取り、必要な方へお譲りしています。情報は随時HPなどで紹介しておりますので、ご活用ください。

編集後記

緊急事態宣言が解除されたというのに、潮来の感染者数が減少とはならず、今も続くコロナ禍の中、新型コロナワクチンの先行接種が決まり、ほんの少し明るい兆しが見えてきたようです。うがい、手洗い、マスクの着用で感染防止に努めたいと思います。

さて新体制になった広報紙作りも今回で5号目になりました。多くの皆さんに毎号応募いただいている脳トレクイズ、なつかしの写真館では「昔が懐かしかった」など貴重なご意見ありがとうございました。

今後もより多くの皆さんに読んでいただける広報紙を作っていきたいと思っています。

もうすぐ桜の花も咲いてきます。今年こそは穏やかな日常が戻り、お花見ができることを願っています。

広報委員

委員長	森山健吾
委員	小沼由紀子
	小野玲子
	山口よしえ
	和田直子
事務局	高塚尚子
	山岡秀行
	野口貴広